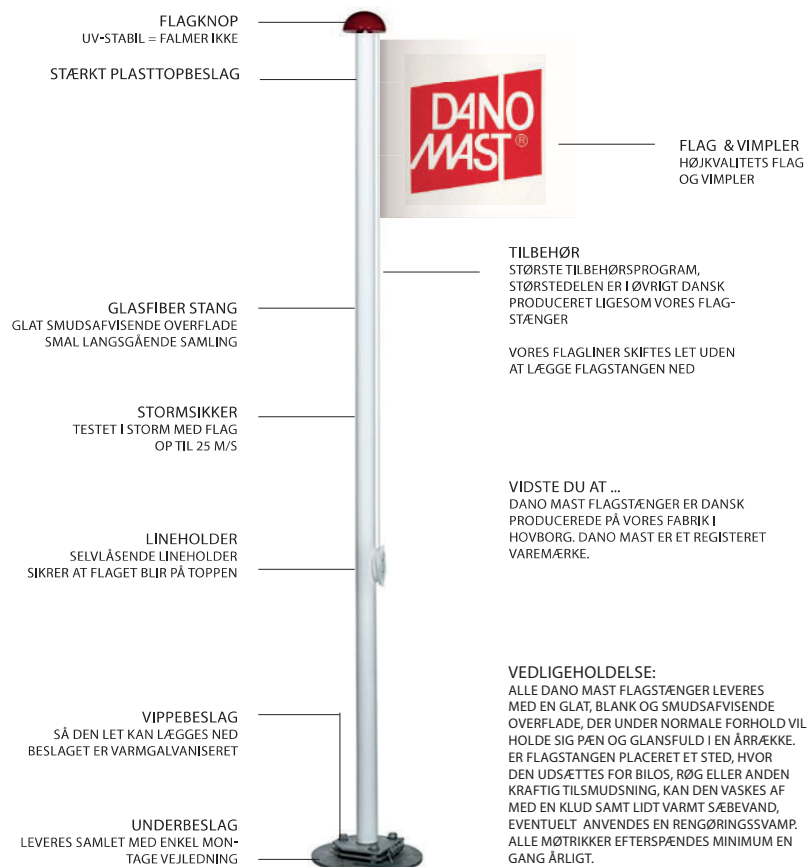


# Danske kvalitets flagstænger



En flagstang er ikke bare en flagstang. Danomast er dansk design og kvalitet fra top til bund – fra inderst til yderst. En flagstang skal du have i mange år – så gå ikke på kompromis. Kvalitet holder i længden.



DANSK  
PRODUCERET



CERTIFICERET  
TEK.INSTITUT



10 ÅRS  
GARANTI



HOLDER OP  
TIL 25 M/S



HOLDER FÆR-  
VEN



STØRSTE  
SORTIMENT



TOTAL  
SERVICE



BEDSTE  
HOTLINE



Dano Mast A/S

Nøragervej 1 · 6682 Hovborg · info@danomast.dk · www.danomast.dk

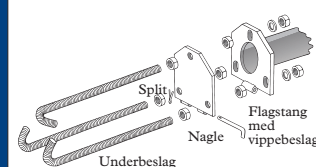


## BEDST I LÆNGDEN Monteringsvejledninger

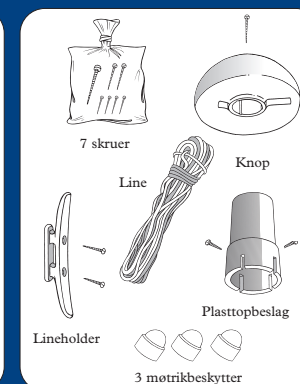
Denne flagstang er et kvalitetsprodukt fra Danomast. Vi er sikre på, at De vil få glæde af den i mange år.

### Flagstang med vippebeslag

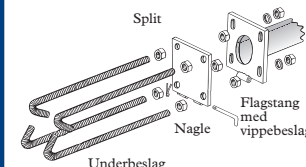
4-12 meter



ALLE MØTRIKKER EFTERSPÆNDES  
MINIMUM EN GANG ÅRLIGT.



13-18 meter



ALLE MØTRIKKER EFTERSPÆNDES  
MINIMUM EN GANG ÅRLIGT.

#### Montering af knop, line samt lineholder:

1. Montér plasttopbeslaget på toppen af flagstangen og fæst den med de 4 små selvskærende skruer. VÆR OPMÆRKSOM PÅ at skruerne skal ind gennem plastikken og ikke i sliderne. Man kan med fordel forfore et lille hul, så får skruen hurtigere fat.
2. Montér knoppen på plasttopbeslaget og fæst den med den længste skrue.
3. Montér lineholderen min. 125 cm fra bunden (eller efter ønske) modsat samlingen på flagstangen. Det er vigtigt kun at spænde skruerne, så de sidder fast. Pas på ikke at overspænde skruerne.
4. Træk linen gennem knoppen og gør den fast på den selvlåsende lineholder.
5. Rejs flagstangen på beslaget.
6. For at undgå linens klappen, snoes denne en enkelt gang rundt om flagstangen.

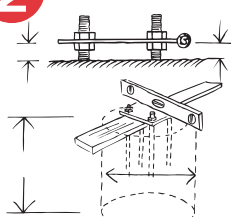
# Nedstøbnings- og monteringsvejledning

1



Udgrav til fundament et hul i passende størrelse, dybde og bredde (se skema).  
Fyld en god lind beton 20MN/m<sup>2</sup>  
1 cement : 2 sand : 3 grus (ærter) i hullet

2



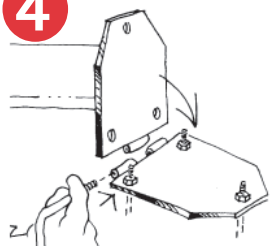
Tryk underbeslagets ben (ankerbolte) ned i betonen. For efterfølgende justeringsmuligheder af flagstang, skal der være ca. 30 mm luft mellem underplade og beton.

3



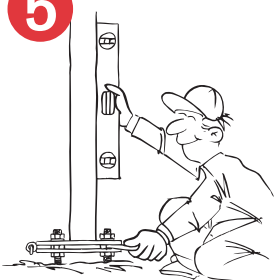
Vat underbeslaget af og støt det med et bræt på tværs, så beslaget ikke synker ned i betonen. Vibrer luften af betonen - bedst med en vibrator. Husk at vende hængslet på beslaget således at der er plads til flagstangen, når den skal monteres.

4



Efter betonen er udhærdet (3-7 døgns efter årstid) forbindes overbeslaget på flagstangen og underbeslaget i betonen med nagle.  
Flagstangen rejses og spændes med møtrikker.

5



Justér flagstangen i lod med de 3 møtrikker på hver ankerbolt. **Husk at efterspænde alle 9 møtrikker når flagstangen er i lod.**

6



Ved brug af denne monteringsvejledning er vi sikre på, at du vil få glæde af din flagstang i mange år fremover.

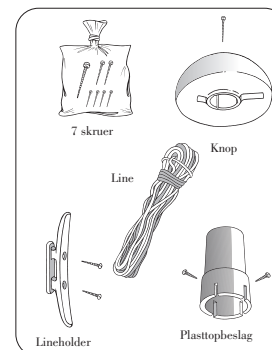
## Fundament bredde/dybde

Flagstangs-højde	Bredde cm.	Dybde cm.
4- 6 m.	35x35 cm.	85 cm.
7- 8 m.	35x35 cm.	95 cm.
9-10 m.	40x40 cm.	105 cm.
11-12 m.	45x45 cm.	115 cm.
13-16 m.	80 x 80 cm.	145 cm.
17-18 m.	100 x 100 cm.	145 cm.

# MONTERINGSVEJLEDNING

## Flagstang monteret på støtte

### Standardflagstang til montering på støtte 4-18 m.

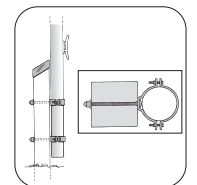
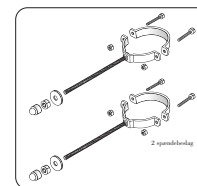


#### Montering af knop, line samt lineholder:

1. Monter plasttopbeslaget på toppen af flagstangen og fæst den med de 4 små selvskærende skruer. **VÆR OPMÆRKSOM PÅ** at skrueerne skal ind gennem plastikken og ikke i sliderne. Man kan med fordel forbore et lille hul, så får skruen hurtigere fat.
2. Monter knoppen på plasttopbeslaget og fæst den med den længste skrue.
3. Monter lineholderen min. 125 cm fra bunden (eller efter ønske) modsat samlingen på flagstangen. Det er vigtigt kun at spænde skrueerne, så de sidder fast. Pas på ikke at overspænde skrueerne.
4. Træk linen gennem knoppen og gør den fast på den selvslænde lineholder.
5. Rejs flagstangen på beslaget.
6. For at undgå linsens klappen, snoes denne en enkelt gang rundt om stangen.

Til montering på støtte anbefales spændebeslag

### Monteringsvejledninger



#### Monteringsvejledning til flagstangsstøtte og flagstang:

- Støtten nedgraves så nederste bolthul ca. er 20 cm over terræn
- Fyld bunden med sten eller grus, derved drænes vandet væk fra støtten
- Kontrollér støtten står lodret
- Kom jord og evt. beton (støbmix) omkring støtten og stamp godt fast
- Man kan med fordel bruge tørbeton sammen med jorden.

#### Når flagstangen skal monteres på støtten:

- Monter det nederste spændebeslag på flagstangen ca. 10 cm fra bunden, og monter spændebeslaget i det nederste hul på flagstangsstøtten
- Sæt det øverste spændebeslag i flagstangsstøtten uden den yderste halvmåne i beslaget
- Rejs flagstangen og monter den sidste halvmåne
- Efterspænd alle bolte
- Husk ved opstilling at tage højde for, at der også senere er plads til at nedtage flagstangen.
- **Det er vigtigt at boltene på halvmånerne kun spændes så halvmånerne sidder fast på flagstangen og ikke så meget at flagstangens runde profil ændres.**

#### Fundament bredde/dybde

Flagstangshøjde	Bredde cm	Dybde cm
4- 8 m	15x15 cm	120 cm
9-12 m	15x15 cm	120 cm
13-18 m	25x25 cm	120 cm